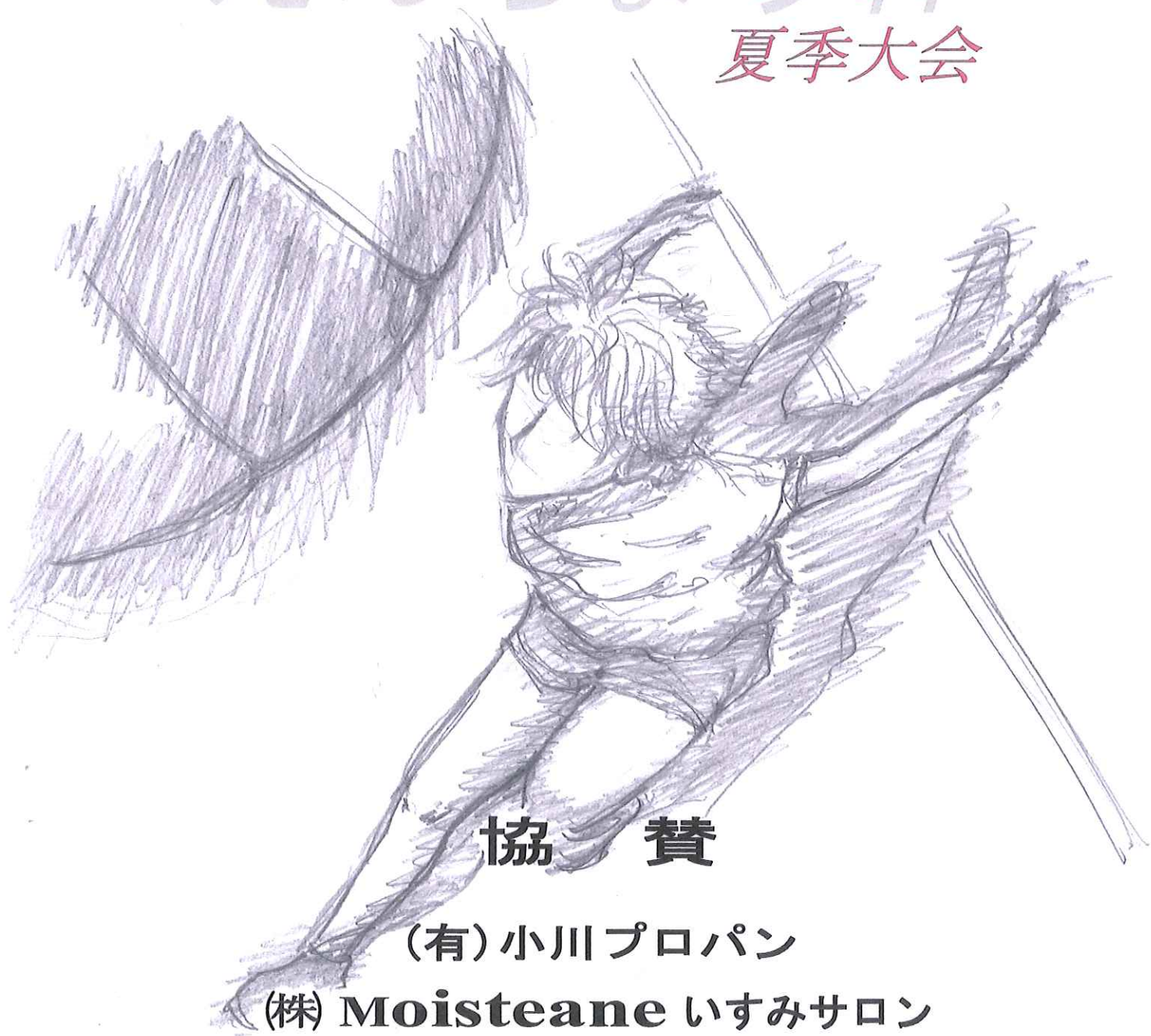


安房・上総 縦貫
バレーボール大会

第23回

えんちよう杯

夏季大会



協賛

(有)小川プロパン

(株)Moisteane いすみサロン

麺屋 MASTER PIECE 勝浦本店・長生一宮店・大原浪花店

表紙デザイン

石坂 喬之

大会要項

日 時	平成28年7月3日(日)	
会 場	公益財団法人ブルーシー・アンド・グリーンランド財団 御宿町B&G海洋センター体育館	
主 催	チーム ポラリス (Team Polaris) 松沢 茂 ・ 三上 洋一	
協 賛	有限会社 小川プロパン 株式会社 Moiseteane いすみサロン 麵屋 MASTER PIECE 勝浦本店・長生一宮店・大原浪花店	
主 管	えんちょう杯大会事務局	
競技内容	女子9人制バレーボール	
参加資格	女性のみ (制限問わず)	
参加費	1チーム 2,000円 ※ 大会当日、受付時にお支払い下さい。	
表 彰	優勝及び準優勝チームに大会記念品の授与。 優勝チームより1名、MVP賞を授与。	
日 程	8:00～ 8:30 8:40～ 9:10～ 14:00～14:15 16:00～16:15 17:00	受 付 開 館 開 会 式 予選リーグ開始 決勝トーナメント開始 (予定) 閉 会 式 (予定) 閉 館

大会役員

主催者	松沢 茂 「勝浦市」(チーム ポラリス) 三上 洋一 「勝浦市」(チーム ポラリス)
大会進行	石坂 喬之 「御宿町」(IWADA V.B.C.) [御宿町体育協会バレーボール部部長 ・スポーツ推進委員]
競技進行	松沢 茂 「勝浦市」(チーム ポラリス) 三上 洋一 「勝浦市」(チーム ポラリス)
競技審判長	石坂 喬之 「御宿町」(IWADA V.B.C.) [御宿町体育協会バレーボール部部長 ・スポーツ推進委員]
審判員	三上 洋一 「勝浦市」(チーム ポラリス)
記録員	粕川 希望 「御宿町」(IWADA V.B.C.)
総務	丸山 祝子 「御宿町」(チーム ポラリス)
会場管理	公益財団法人ブルーシー・アンド・グリーンランド財団 御宿町 B&G 海洋センター チーム ポラリス 「御宿町」 石坂 喬之 「御宿町」(IWADA V.B.C.) [御宿町体育協会バレーボール部部長 ・スポーツ推進委員]

えんちょう杯大会事務局

松沢 茂 三上 洋一
石坂 喬之 丸山 祝子

注 意 事 項

- ・ 駐車場は当大会関係者以外の方も使用します。駐車枠外に駐車せざるを得ない方もいらっしゃると思いますが、その場合、可能な範囲内で寄せて駐車して下さい。
- ・ 当大会は、過密日程となっています。大会の進行に支障をきたさないようご協力下さい。
- ・ 当大会では、怪我等をされた場合の責任を負えませんので、各チーム所属団体が加入している保険に必ず加入して下さい。
- ・ 各チーム、貴重品の管理を徹底して下さい。大会関係者に預ける事も厳禁とします。万が一紛失した場合の責任を負えませんので、チーム内で管理して下さい。
- ・ 各チーム、審判を行える者がいなければ大会役員に事前連絡、又は大会当日受付時に報告して下さい。連絡がない限り対応は致しません。
- ・ 昼食時間は設けません。
- ・ ゴミは、各チームが責任を持ってお持ち帰り下さい。
- ・ 喫煙は、専用スペースにてお願いします。
- ・ 全日程終了後、時間の許す限り、会場の片づけにご協力下さい。

※ 不明な点などがございましたら、必ず連絡をして下さい。

連 絡 先

えんちょう杯大会事務局

大会進行・競技審判長

石 坂 喬 之

090-9392-7435

第 2 3 回大会参加チーム

いすみ市	秋桜バレーボールクラブ 東 海
大多喜町	RUSH (ラッシュ)
御宿町	IWADA V.B.C. SMILEY (スマイリー) Team Polaris (チーム ポラリス) マミーおんじゆく
勝浦市	豊浜マリンス DOLIBLERS (ドリブラーズ) 【前回準優勝】
鴨川市	亀田総合病院
南房総市	CLOWN (クラウン) 【前回優勝】
茂原市	CLUB WAVE (クラブ ウェーブ)

計 1 2 チーム

大会規則

- ・競技方法は、平成28年度日本バレーボール協会9人制競技規則に準ずる。
- ・試合球は、ミカサ「MVA400」4号ボールを使用。
- ・家庭婦人・PTA等で扱われる協会規則と異なる規則は、「えんちょう杯」特別規則でない限り適応外。
(例)ブロックでワンタッチ後、ボールがネットに触れずともワンタッチした選手がもう一度ボールに触れる事は反則ではない。ただし、その場合のカウントは2本目となる(家庭婦人・PTA等では反則となる)。
- ・審判は原則各チームの選手・関係者で行う。
※主審、副審を行える者がいない場合に限り、申し出があれば審判員が行う。

★以下の規則は、「えんちょう杯」特別規則とする。

- ・ネットの高さは9人制家庭婦人用2m05cm。アンテナの幅はサイドラインより外側20cm。
- ・試合間は10分。10分以内に公式練習合同3分を行い、前試合終了から10分後を原則全体整列とする。
※試合間は、決勝トーナメントのみ進行状況により変更する場合がある。
◎大会の円滑な進行の為、試合終了後に次試合の開始時刻を大会本部より放送致します。放送された時刻に全体整列又は公式練習開始とする。
- ・サービスは1本。

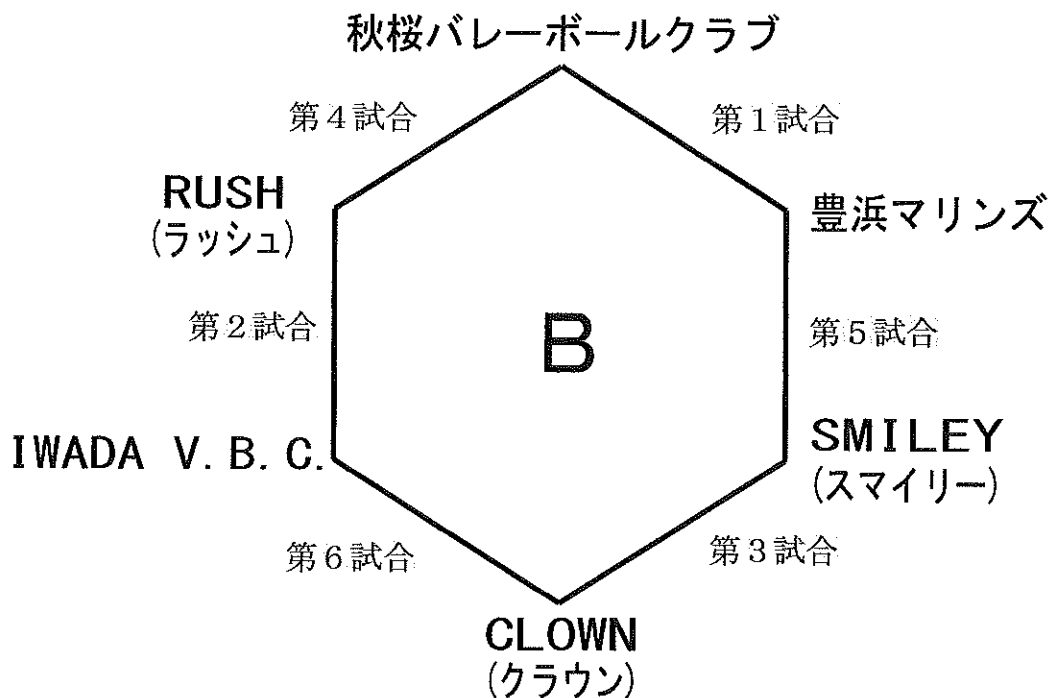
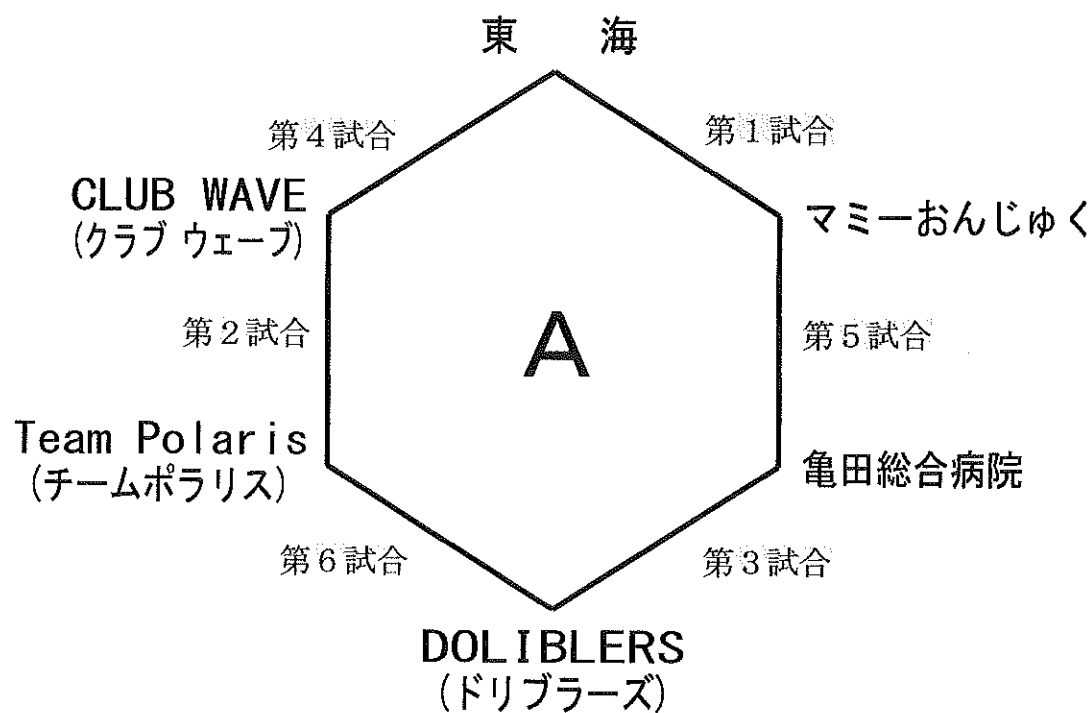
《予選リーグ》

- ・2セットマッチ。得点は21点(最大25点)による失点差。
- ・審判は、「審判一覧表」又は「会場掲示板」を参照。
※各審判担当チームは、試合後に「スコア記録表」にスコアを記載し、本部に提出。
- ・ブロック内に同率2位が2チームになった場合、2位同率決勝1セットマッチを最大得点15点で行う。このとき、8点でコートチェンジをする。
- ・同率決勝の審判は、ブロック内5・6位のチームで行う。

《決勝トーナメント》

- ・予選リーグで各ブロック上位2チームのみ、トーナメントに進むことができる。
- ・トーナメント1回戦目(準決勝)は、各ブロック3・4位のチームが審判を行う。
- ・3セットマッチ。1. 2セット目は21点(最大25点)。3セット目は15点(最大21点)。
- ・決勝戦の審判は、大会役員及び準決勝敗退チームで行う。
※スコア記録は行わない。

予選リーグ対戦表 1



※ 過密日程となっていますので、試合と審判の確認をしておいて下さい。

※ 各チーム担当審判は、冊子の「審判一覧」又は会場掲示板を参照。

予選リーグ対戦表 2

Aブロック試合順		
第1試合	東 海	マミーおんじゆく
第2試合	クラブ ウェーブ	チーム ポラリス
第3試合	亀田総合病院	ドリブラーズ
第4試合	東 海	クラブ ウェーブ
第5試合	マミーおんじゆく	亀田総合病院
第6試合	チーム ポラリス	ドリブラーズ

Bブロック試合順		
第1試合	秋桜バレーボールクラブ	豊浜マリンスズ
第2試合	ラッシュ	IWADA V. B. C.
第3試合	スマイリー	クラウン
第4試合	秋桜バレーボールクラブ	ラッシュ
第5試合	豊浜マリンスズ	スマイリー
第6試合	IWADA V. B. C.	クラウン

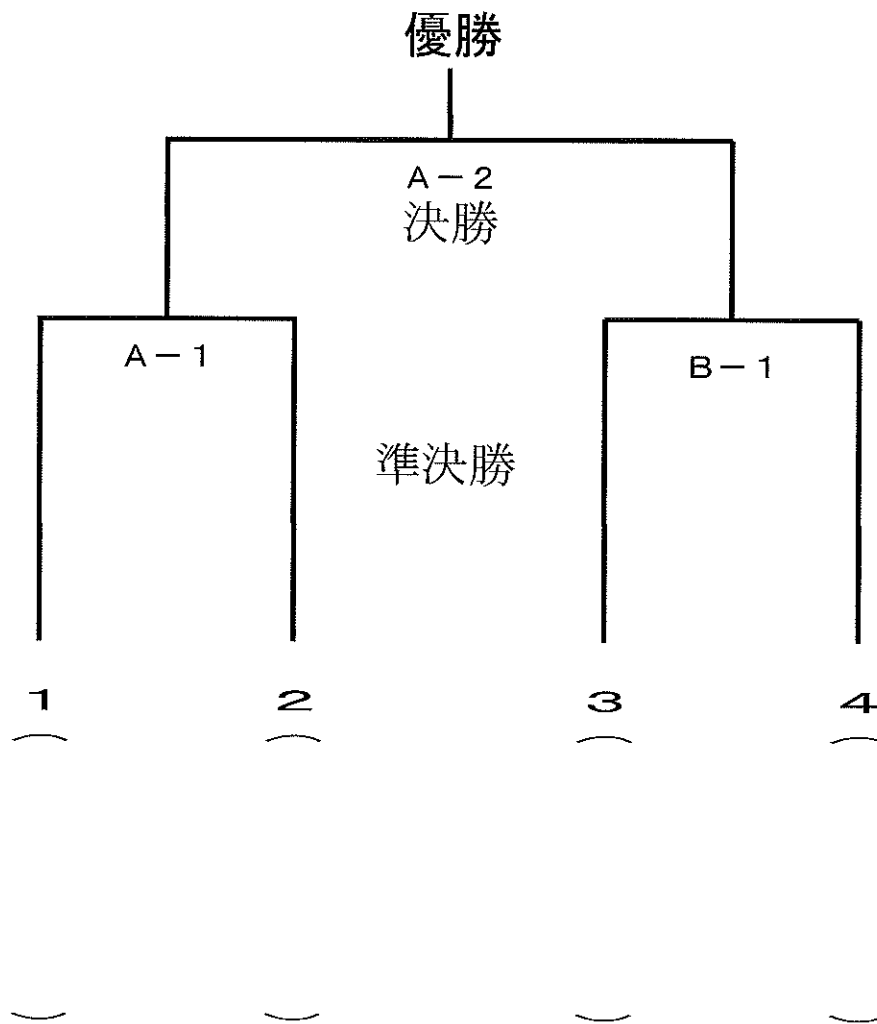
※ 各ブロック上位2チームが決勝トーナメントに進出。

※ 予選リーグ順位判定基準は、

1. 勝敗数 2. 得セット数 3. 失点差 とする。

※ 同率2位が2チームになった場合、同率決勝を行う(大会規則参照)。

決勝トーナメント対戦表



※ 決勝トーナメントの組み合わせは、予選リーグ終了後抽選を行います。

※ 準決勝の審判は、各ブロック 3・4位のチームで行う。

※ 決勝の審判は、大会役員及び準決勝敗者が行う(大会規則参照)。

審判一覧表

予選リーグ

	Aコート (長管)	Bコート (短管)
第1試合	亀田総合病院 ドリブラーズ	スマイリー クラウン
第2試合	東 海 マミーおんじゅく	秋桜バレーボールクラブ 豊浜マリンス
第3試合	クラブ ウェーブ チーム ポラリス	ラッシュ IWADA V. B. C.
第4試合	マミーおんじゅく ドリブラーズ	豊浜マリンス クラウン
第5試合	東 海 チーム ポラリス	秋桜バレーボールクラブ IWADA V. B. C.
第6試合	亀田総合病院 クラブ ウェーブ	スマイリー ラッシュ

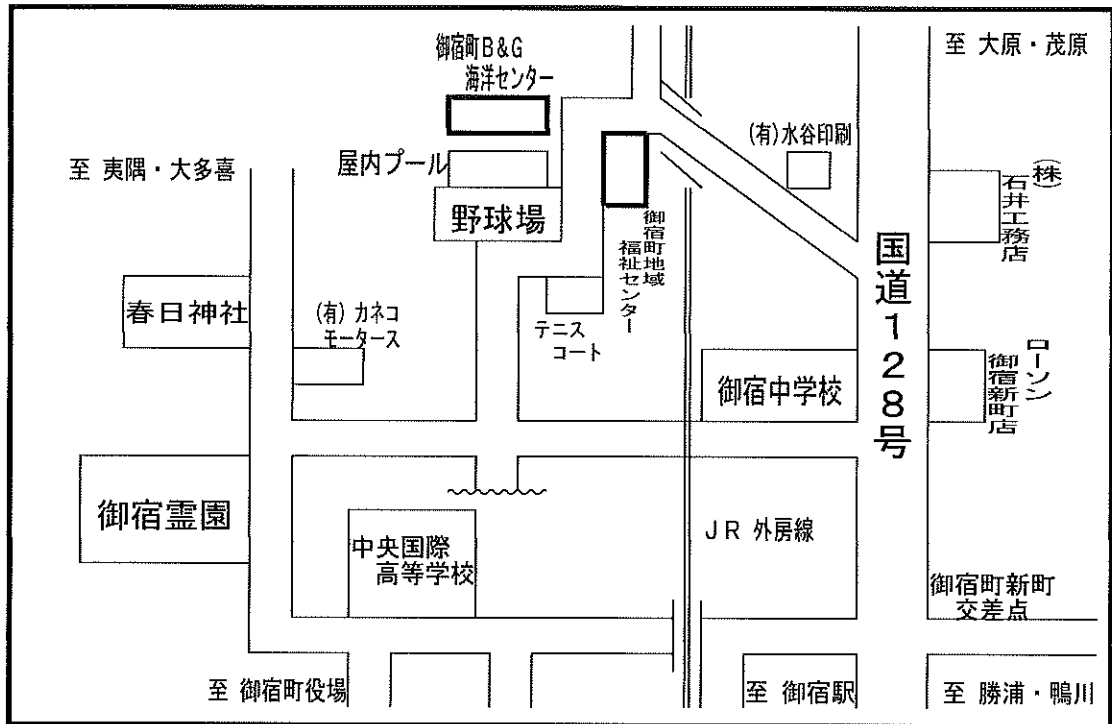
決勝トーナメント

	Aコート (長管)	Bコート (短管)
準決勝	Aブロック 3・4位	Bブロック 3・4位
決 勝	大会役員 準決勝敗者	

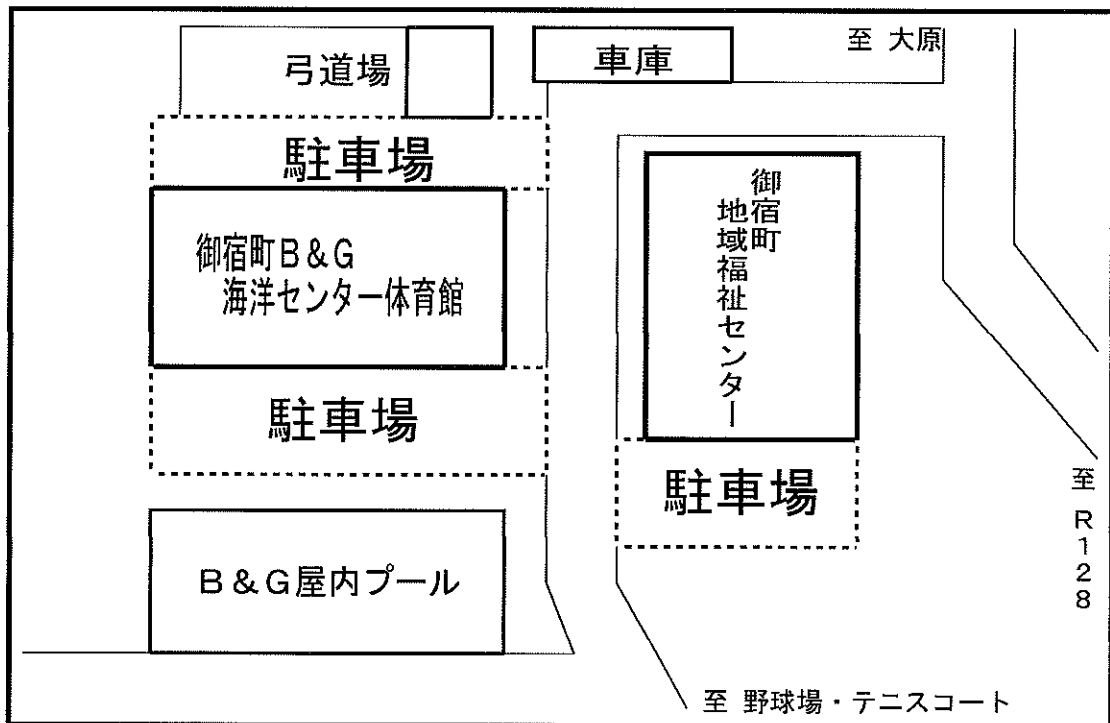
※ 審判を行える者がいない場合は、早めの連絡又は大会当日、受付の際に報告して下さい。

※ 同率決勝を行う場合、審判は各ブロック 5・6位のチームです(大会規則参照)。

会場案内図(略図)



駐車場案内図(略図)



- ※ 他団体も利用しますので、ご配慮願います。
- ※ 表記の駐車場に駐車できない場合は、屋内プール前に駐車して下さい。
- ※ 道路での縦列駐車はなるべく避けて下さい。

平成28年度公益財団法人日本バレーボール協会 9人制バレーボール競技規則改定について

選手交代

第13条 正規の選手交代(第1項)の改定

- ・選手交代は、1セットにつき6回まで要求することができる。ただし、1回の中断中に連続して要求することができない。同じチームによる。別々の選手交代の間には、1回のラリーが必要となる。
- ・先発選手は、1セットにつき、1回だけ交代選手と交代し、コートから離れることができる。また先発選手は、1セットにつき、1回だけ同一の交代選手と交代し、コートに戻るることができる。
- ・交代選手は、1セットにつき、1回だけ先発選手と交代し、コートに入ることができる。また交代選手は、1セットにつき、1回だけ同一の先発選手と交代し、コートを離れることができる。

例.

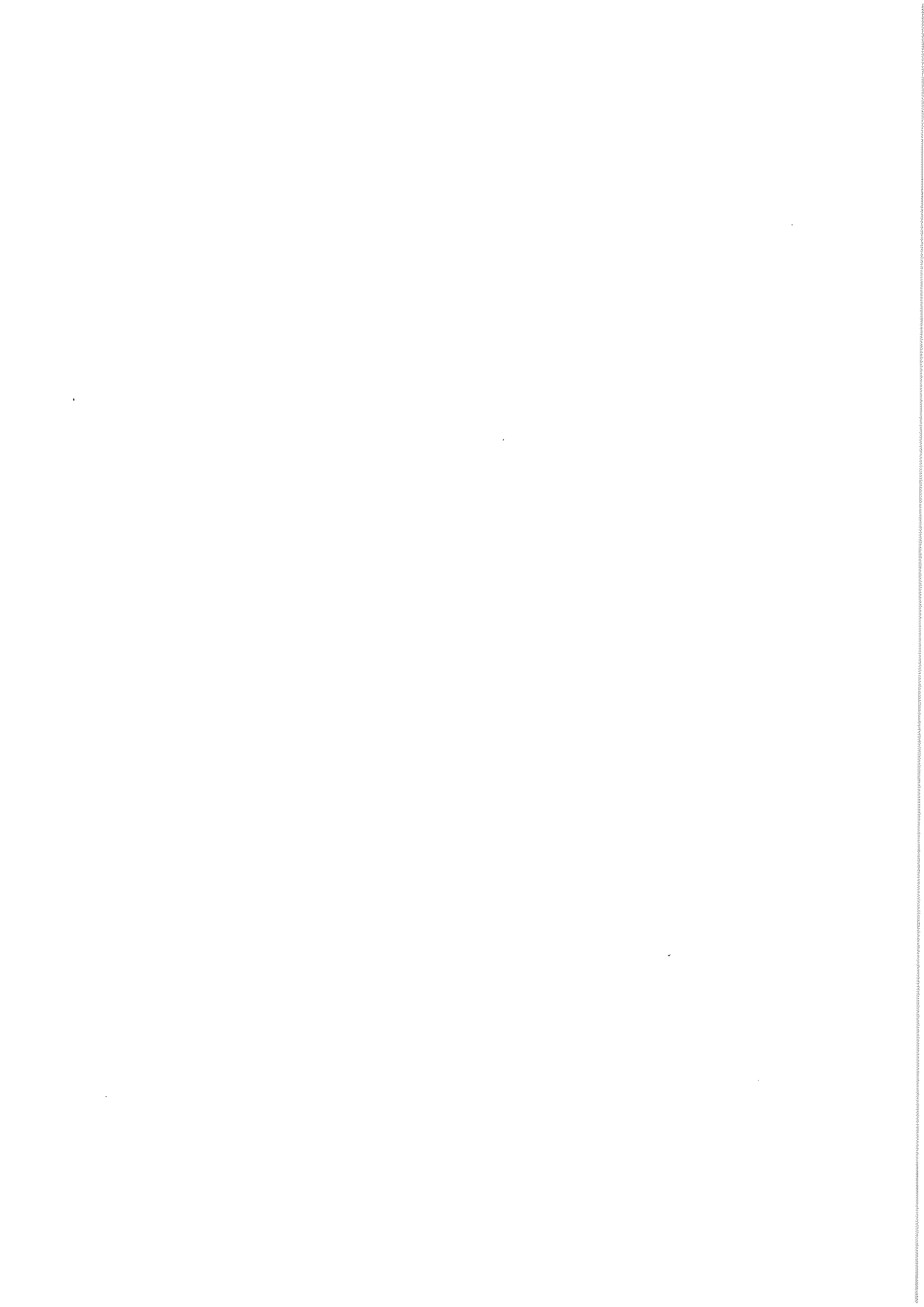
先発1 → 交代1 → 先発1 ○

(上記の交代は、同一の選手同士の交代となり、先発1をもう1度コート内に戻すためには、選手交代の回数は2回必要となる)

先発2 → 交代2 → 交代3 ×

(先発2と交代2が交代した場合、交代2と交代3ができるのは、先発2のみである)

- ※ 選手交代は、ベンチ登録12人の中で、先発選手9人のうちの3人が、交代選手3人のうちの同一の1人と交代ができ、また反対に、交代選手の3人が同一の先発選手1人と交代ができる。



ご来場について

大会前日に宿泊されるチームは、個人で宿泊される場合を除いて、必ず大会事務局に事前にご連絡下さい。

当大会専用の駐車場は設けていません。その為、駐車場は他の利用者と共同使用となります。

大会当日は、混雑が予想されます。

つきましては、相乗りでのご来場にご協力下さいますようお願いいたします。

また、冊子に記載されている駐車場に駐車不可能な場合は、屋内プール前及びテニスコートの駐車場をご利用下さい。

路上駐車は、お控え下さい。

大会当日に、審判(主審・副審)を行える者がいない場合、必ず大会事務局へご連絡下さい。

当大会は、過密日程となっております。冊子の内容をよくご理解いただきますようお願いいたします。

